



# Површина за паркирање путничких аутомобила као индикатор подсистема паркирања

Дарко Вујин, дипл. инж саобр.  
*d.vujin@sf.bg.ac.rs*

Rezultat rada na projektu Ministarstva za nauku i  
tehnološki razvoj Republike Srbije br. 15002

Рад презентован на:



IX САВЕТОВАЊЕ О ТЕХНИКАМА РЕГУЛИСАЊА САОБРАЋАЈА  
ИНДИКАТОРИ У САОБРАЋАЈНОМ ИНЖЕЊЕРСТВУ  
СУБОТИЦА, ХОТЕЛ „ПАТРИА”, 12-14. МАЈА 2010. ГОДИНЕ



**СТРАТЕГИЈА УПРАВЉАЊА ТРАНСПОРТНИМ СИСТЕМОМ**



**СТРАТЕГИЈА УПРАВЉАЊА ПАРКИРАЊЕМ**



**ПОЛИТИКА ПАРКИРАЊА (МЕРЕ)**

**ПРОСТОРНО УРЕЂЕЊЕ:**

- Дефинисање понуде
- Техничко регулисање паркирања (критеријуми)

**ФУНКЦИОНАЛНО УРЕЂЕЊЕ:**

- Режим
- Тарифни систем
- Контрола и санкционисање



**АКТИВНОСТИ СПРОВОЂЕЊА ПОЛИТИКЕ ПАРКИРАЊА**



## ПОВРШИНА ЗА ПАРКИРАЊЕ ПРЕДСТАВЉА ЈЕДИНИЧНИ ЕЛЕМЕНТ (ИНФРА)СТРУКТУРЕ У ПОНУДИ ПАРКИНГ МЕСТА

### ПОНУДА ПАРКИНГ МЕСТА

#### НА УЛИЦИ:

- Директан утицај на остале транспортне подсистеме (динамички и пешачки саобраћај);
- Универзално паркинг место за све категорије корисника.

#### ВАН УЛИЦЕ:

Паркиралишта, вишеетажна паркиралишта, класичне и аутоматизоване гараже:

- Имају утицаја само на квалитет услуге корисницима терминала за паркирање

Димензије паркинг места су дефинисане у стандарду СРПС.С4.234 из 1980. године и примењују се универзално без обзира на врсту понуде.

Нормативи за димензионисање паркинг места треба да буду конципирани тако:  
**ДА ПЕРИОДИЧНО (3-5 ГОДИНА) ВРШЕ УСКЛАЂИВАЊЕ ДИМЕНЗИЈА ПАРКИНГ МЕСТА СА ЗАХТЕВИМА У ПАРКИРАЊУ НЕЗАВИСНО ОД УТВРЂЕНЕ ПОЛИТИКЕ ПАРКИРАЊА**

При чему:

- ➔ **УСКЛАЂИВАЊЕ (РАДИ ПОРЕЂЕЊА) ПОДРАЗУМЕВА ПРИМЕНУ ИСТЕ МЕТОДОЛОГИЈЕ ЗА ДИМЕНЗИОНИСАЊЕ ПАРКИНГ МЕСТА;**
- ➔ **ЗАХТЕВИ ЗА ПАРКИРАЊЕМ МОГУ БИТИ:**  
УКУПНИ – БАЗА РЕГИСТРОВАНИХ ПА или  
РЕАЛНИ (ТРЕНУТНИ) – УЗОРАК ПОТЕНЦИЈАЛНИХ КОРИСНИКА.

**ЗА ПОРЕЂЕЊЕ СЛУЖИ ПРОЦЕНАТ ОПСЛУЖЕНОСТИ КОРИСНИКА КАО ИНДИКАТОР ПОДСИСТЕМА ПАРКИРАЊА КАО МЕРА КВАЛИТЕТА УСЛУГЕ У ПАРКИРАЊУ**

## УСКЛАЂИВАЊЕ НА ПРИМЕРУ ШИРИНЕ ПАРКИНГ МЕСТА домаћа литература (Путник, 1973.)

Важећи норматив: 2,30 m

Захтев: Карактеристике једновремено паркираних аутомобила

Методологија: Ширина возила + зона отварања врата од 0,5 метара

Индикатор: Процент опслужености

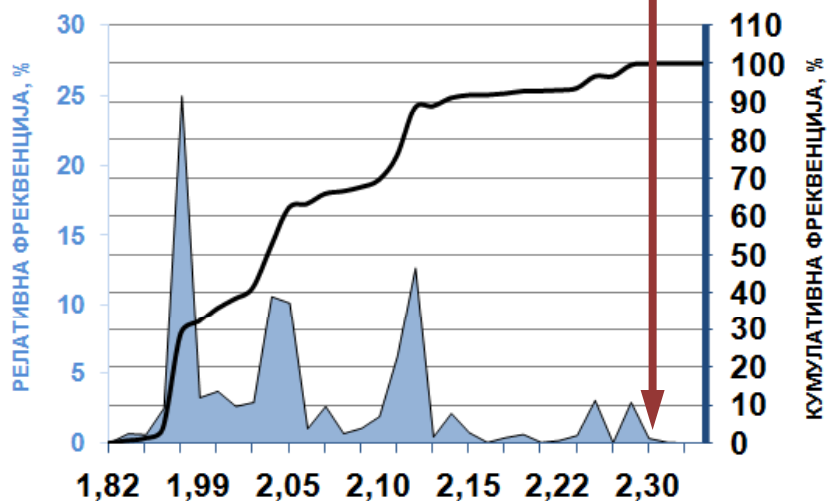
Простор истраживања: „круг двојке” у Београду

1973.

99,94%

6620 возила

2,30 m

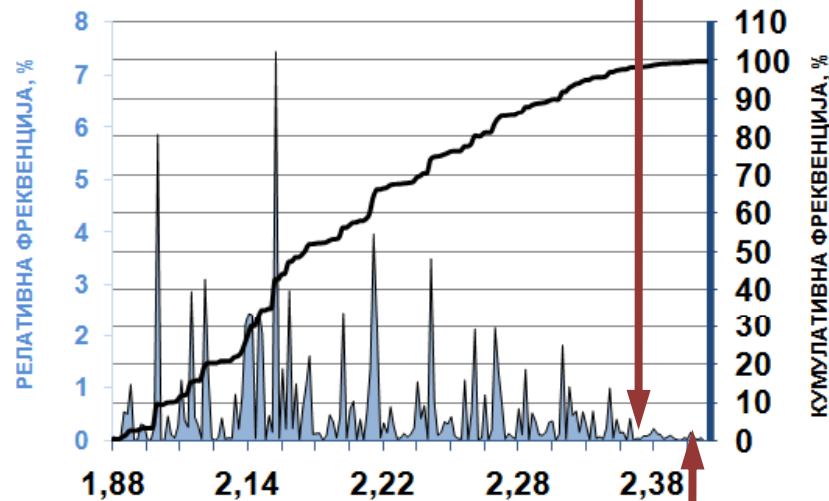


2008.

90,05%

8443 возила

2,30 m



Ако је жеља да се задржи исти Квалитет Услуге : 99,94% = 2,40 m



## ПРОВЕРА РАСТОЈАЊА ИЗМЕЂУ ВОЗИЛА ЗА ШИРИНУ ПМ ОД 2,3 м

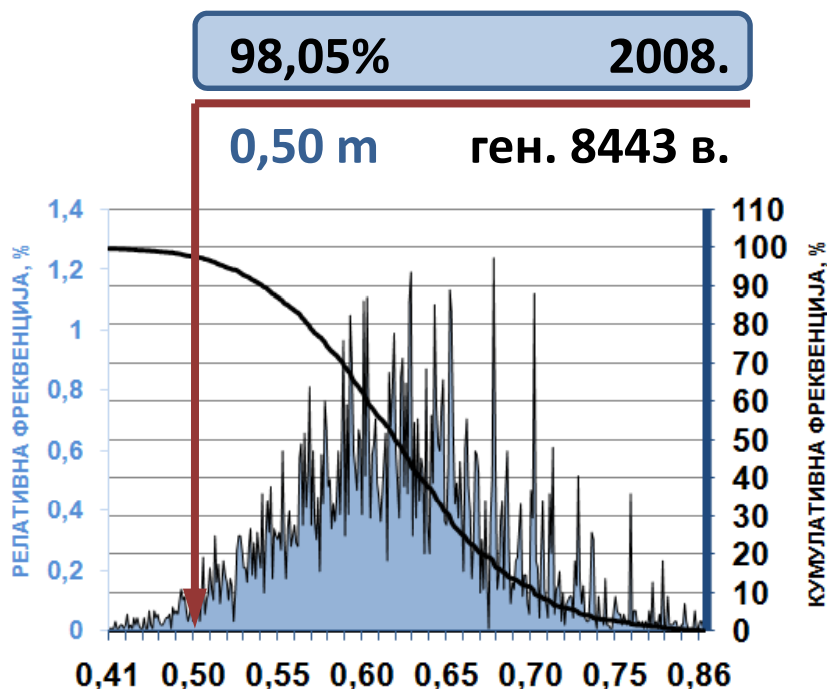
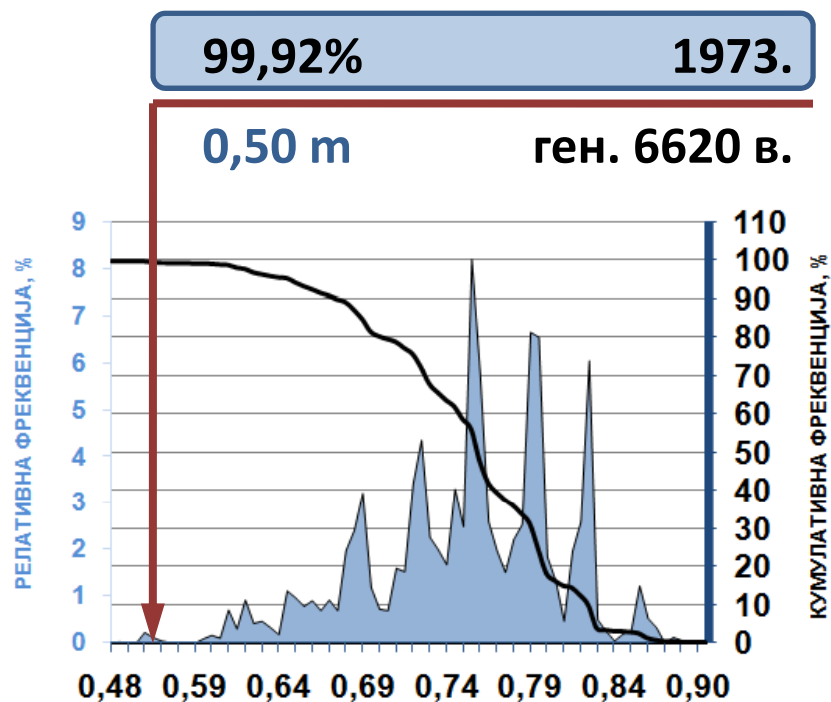
Прихваћено (литература) потребно растојање између возила: 0,50 m

Захтев: Карактеристике једновремено паркираних аутомобила

Методологија: Метода Монте-Карло за генерисање случајног распореда возила на фронту

Индикатор: Процент опслужености

Простор истраживања: „круг двојке” у Београду



**Практично задржан исти Квалитет Услуге (99,92 = 0,46 m)**

## УСКЛАЂИВАЊЕ НА ПРИМЕРУ ШИРИНЕ ПАРКИНГ МЕСТА

Страна литература, (Pesch и остали, 2006., Аустрија)

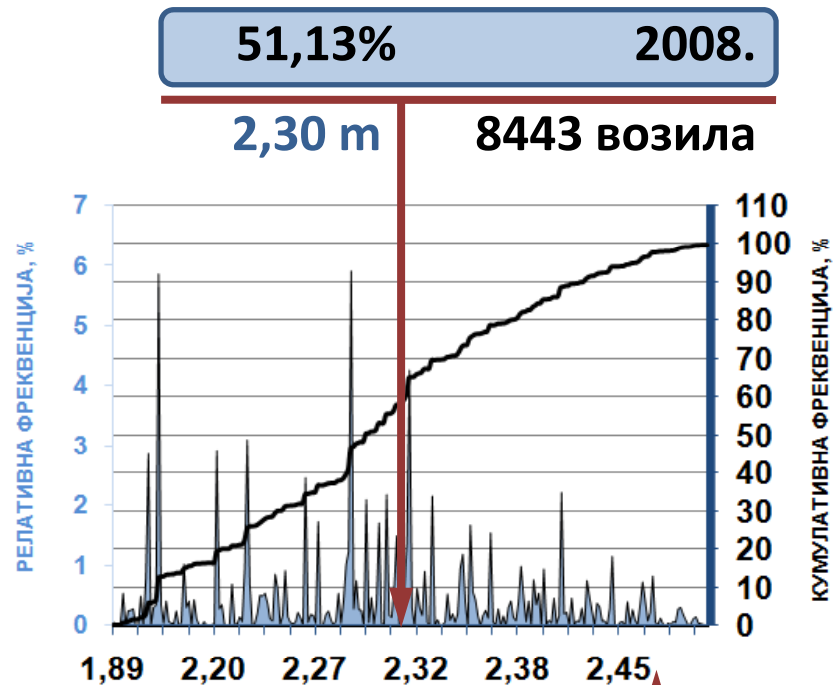
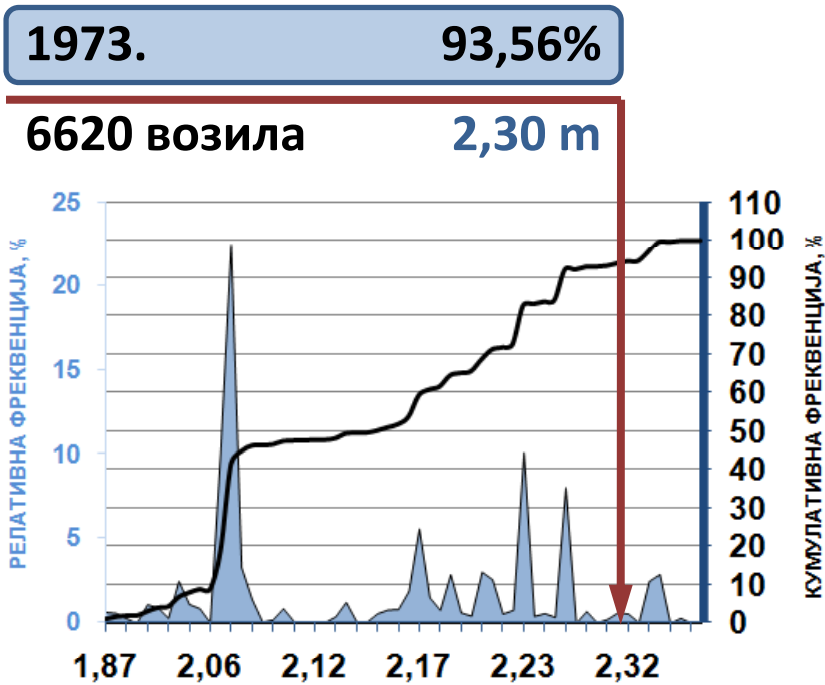
Важећи норматив: 2,30 m

Захтев: Карактеристике једновремено паркираних аутомобила

Методологија: Ширина возила + отварање врата од 30 степени

Индикатор: Процент опслужености

Простор истраживања: „круг двојке” у Београду



Ако је жеља да се задржи исти Квалитет Услуге: 93,56% = 2,40 m

## ЗАКЉУЧАК:

- ИНДИКАТОР СЕ МЕЊА СА ПРОМЕНОМ КАРАКТЕРИСТИКА ВОЗНОГ ПАРКА ПРЕТОЧЕНИХ У ДИМЕНЗИЈЕ МЕСТА ЗА ПАРКИРАЊЕ
- АНАЛИЗА ОВОГ ИНДИКАТОРА ЈЕ ПОТВРДИЛА ДА ПОСТОЈЕ УСЛОВИ ЗА РЕДЕФИНИСАЊЕ НОРМАТИВА ЗА ДИМЕНЗИОНИСАЊЕ ПАРКИНГ МЕСТА
- ИНИЦИЈАТИВА ЗА РЕДЕФИНИСАЊЕ ЈЕ У ТОКУ:  
„Прилог методологији за димензионисање површине за паркирање путничких аутомобила”, магистарски рад

